

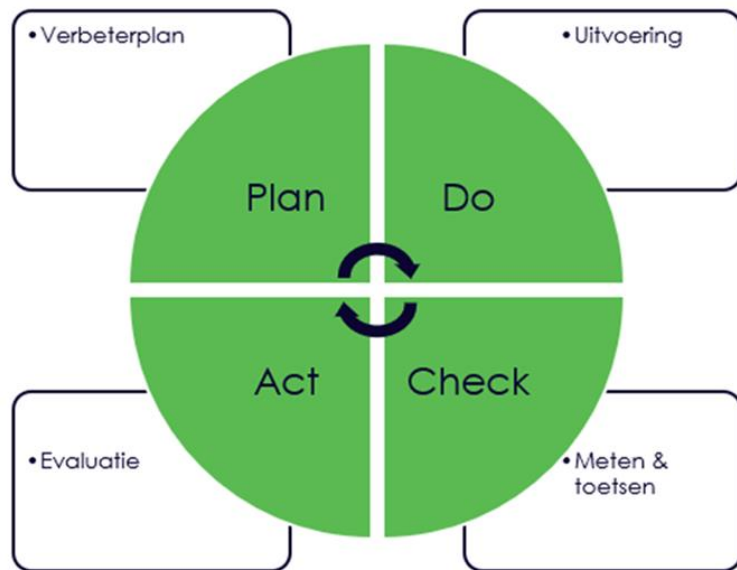


Milieuzorg les trede 3.1

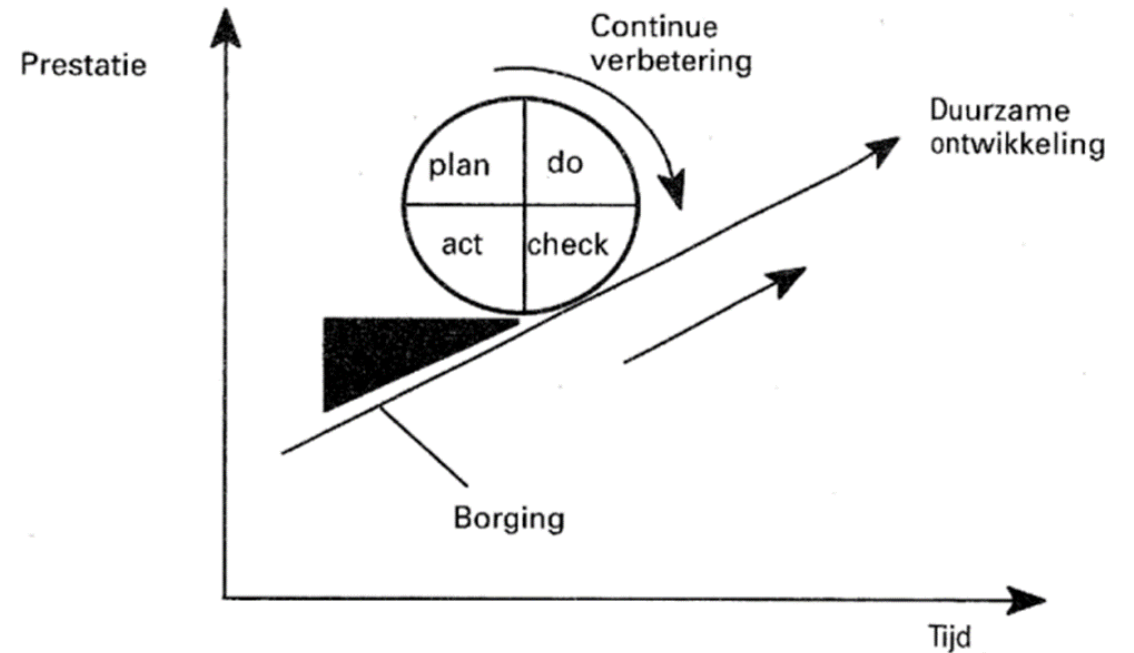
Heidy Heuvelsland

Vorige les

1. Trede 2.1: Milieubeleidsverklaring
2. Stukje theorie uit bundel (blz. 21-30 met vragen)
3. Oefenen met PDCA-cyclus (bevers)
4. Maken trede 2.2 (PDCA cyclus)



Borging van de milieuzorg



Deze les

1. Trede 3.1: Nulmeting: organisatorische doorlichting
2. Stukje theorie uit bundel (blz. 34-43 met vragen)
3. Klassikale uitleg: casus Garage Beukers
4. Kijken naar trede 3.2
5. Zondag beide treden inleveren



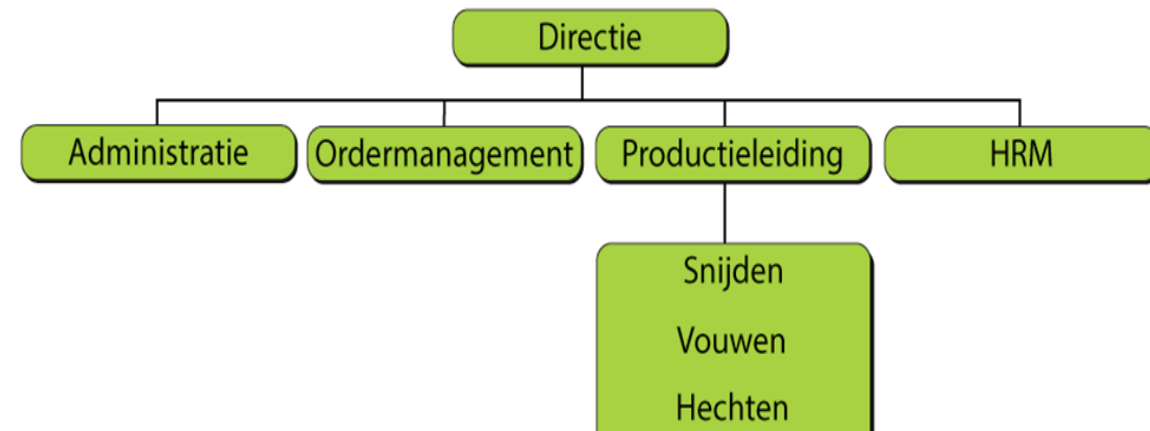
Opdracht trede 3.1: Organisatorische doorlichting

1. Vastleggen van de huidige stand van zaken
2. met betrekking tot de taken en verantwoordelijkheden van de medewerkers
3. betreffende milieuzorg verantwoordelijkheden.

Dus: wie doet wat op het gebied van milieuzorg (organogram)

Lesstof:

1. Blz. 34-43 met vragen (wordt uitgedeeld)
2. Informatie Garage Beukers als bedrijf
3. Informatie trede 3 (Garage Beukers)



Vragen 2.1, blz. 36

1. In de definitie over milieubeleidsverklaring worden de termen milieudoelstellingen milieutaakstelling gebruikt. Leg die twee termen uit.
2. Wat is de letterlijke betekenis van de term 'windowdressing' en wat bedoelen we ermee in verband met een milieubeleidsverklaring?
3. Noem drie eisen waaraan een milieubeleidsverklaring volgens ISO 14.001 moet voldoen.
4. Met betrekking tot een milieubeleidsverklaring worden de termen intern en extern gebruikt. Noem één interne partij en vier externe partijen.
5. Welke rol kan een milieubeleidsverklaring intern spelen? En welke rol kan het extern spelen?



Vragen 2.1, blz. 36

1. In de definitie over milieubeleidsverklaring worden de termen milieudoelstellingen milieutaakstelling gebruikt. Leg die twee termen uit.
 - In de milieudoelstelling staan de ambities van het bedrijf, bv dat het bedrijf 20% minder energie wil verbruiken.
 - In de milieutaken staan de taken bijvoorbeeld dat er energiezuinige machines moeten worden aangeschaft.
2. Wat is de letterlijke betekenis van de term 'windowdressing' en wat bedoelen we ermee in verband met een milieubeleidsverklaring?
 - Voor de buitenwereld, dat er mooie ambities zijn die het bedrijf zijn opgesteld, maar dat deze niet haalbaar zijn.



Vragen 2.1, blz. 36

3. Noem drie eisen waaraan een milieubeleidsverklaring volgens ISO 14.001 moet voldoen.
 - naleving van wet- en regelgeving en andere eisen die worden onderschreven zoals convenanten;
 - continue verbetering van milieuprestaties;
 - voorkomen van milieuvervuiling.

4. Met betrekking tot een milieubeleidsverklaring worden de termen intern en extern gebruikt. Noem één interne partij en vier externe partijen.
 - Intern: werknemers (personeel).
 - Extern: afnemers, klanten, omwonenden en overheid

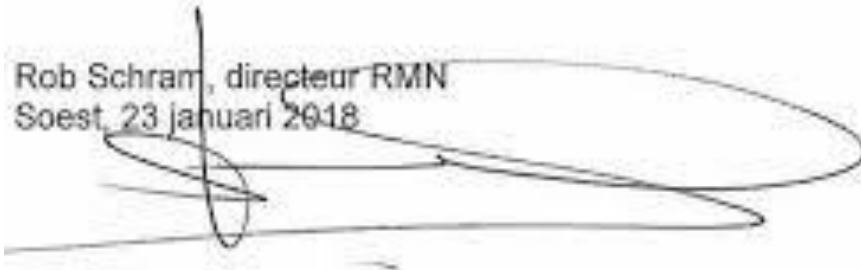


Vragen 2.1, blz. 36

5. Welke rol kan een milieubeleidsverklaring intern spelen? En welke rol kan het extern spelen?
- Intern, dat het personeel milieubewust te werk gaat met bv energie of afval scheiden.
 - Extern, dat afnemers bij een duurzame en ambitieuze milieuverklaring, duurzame klanten trekt naar het bedrijf die hoort bij de milieuverklaring.

betrekking tot de zorg voor het milieu. Deze beleidsverklaring is publiekelijk beschikbaar.

Rob Schram, directeur RMN
Soest, 23 januari 2018



Vragen 2.2, blz. 39

1. Wat bedoelen we met 'de zwarte doos methode'?
2. Wat is een brancheorganisatie?
3. Waarom is een brancheorganisatie een belangrijke informatiebron voor een nulinventarisatie?
4. Wat bedoelen we met de term 'walking-around'?
5. Noem de bronnen die je zou gebruiken wanneer de milieu-informatie op een bedrijf nog nooit in kaart is gebracht.



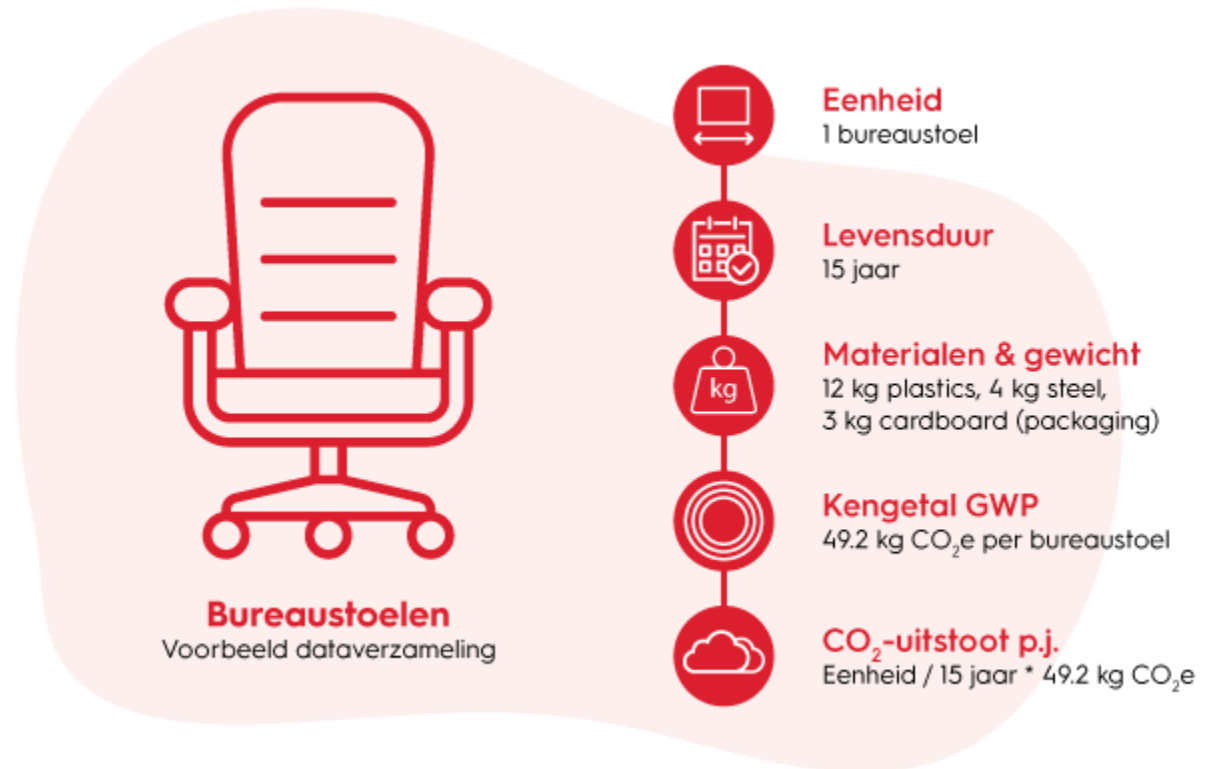
Vragen 2.2, blz. 39

1. Wat bedoelen we met 'de zwarte doos methode'?
 - Blz. 37: Schematische weergave van het bedrijf: wat gaat erin (grondstoffen, menskracht) en wat komt eruit (producten, emissies)
2. Wat is een brancheorganisatie?
 - Deze organisatie vertegenwoordigt een bepaalde bedrijfstak in overleg met overheid en vakbonden en adviseert individuele bedrijven.
3. Waarom is een brancheorganisatie een belangrijke informatiebron voor een nulinventarisatie?
 - Die is bekend van de gang van zaken binnen dat gebied, een soort expert.
4. Wat bedoelen we met de term 'walking-around'?
 - Door het bedrijf te lopen en zelf te waarnemen, hoe de dingen gaan in het bedrijf.



Vragen 2.2, blz. 39

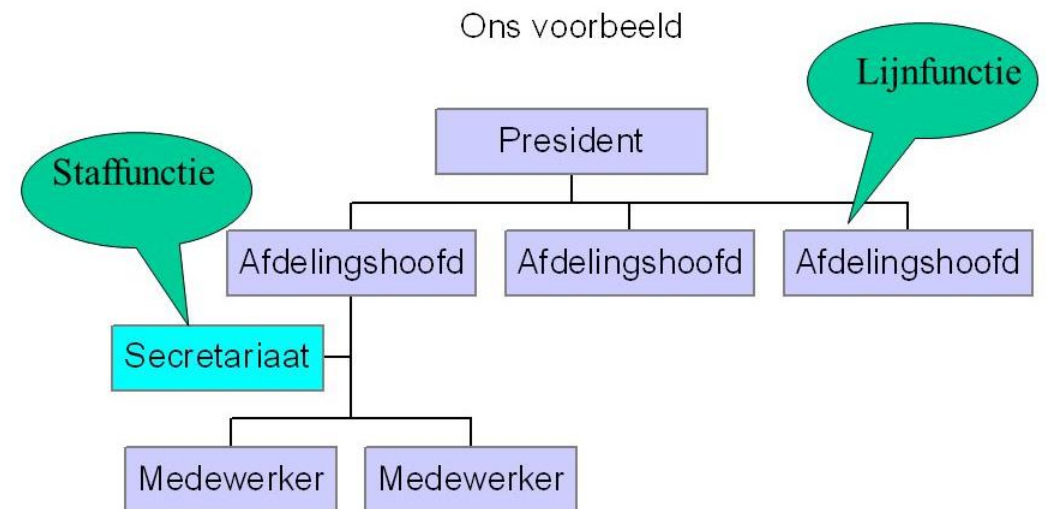
5. Noem de bronnen die je zou gebruiken wanneer de milieu-informatie op een bedrijf nog nooit in kaart is gebracht (=nulmeting=inventarisatie).
- Interviews met personeel
 - Bestellijst van grondstoffen
 - Vergunningen



Vragen 2.3, blz. 43

1. Noem vier doelen van een organisatorische doorlichting.
2. Wat is het verschil tussen een taak en een functie?
3. Wat is het verschil tussen een lijn- en een staffunctie?
4. Wat is het verschil tussen een procedure en een werkvoorschrift?
5. De volgende personen werken in een wasknijperfabriek. Geef aan of ze lijnfunctionaris of staffunctionaris zijn:

- de directeur;
- een productiemedewerker;
- een schoonmaker;
- een bedrijfsleider;
- een milieucoördinator.



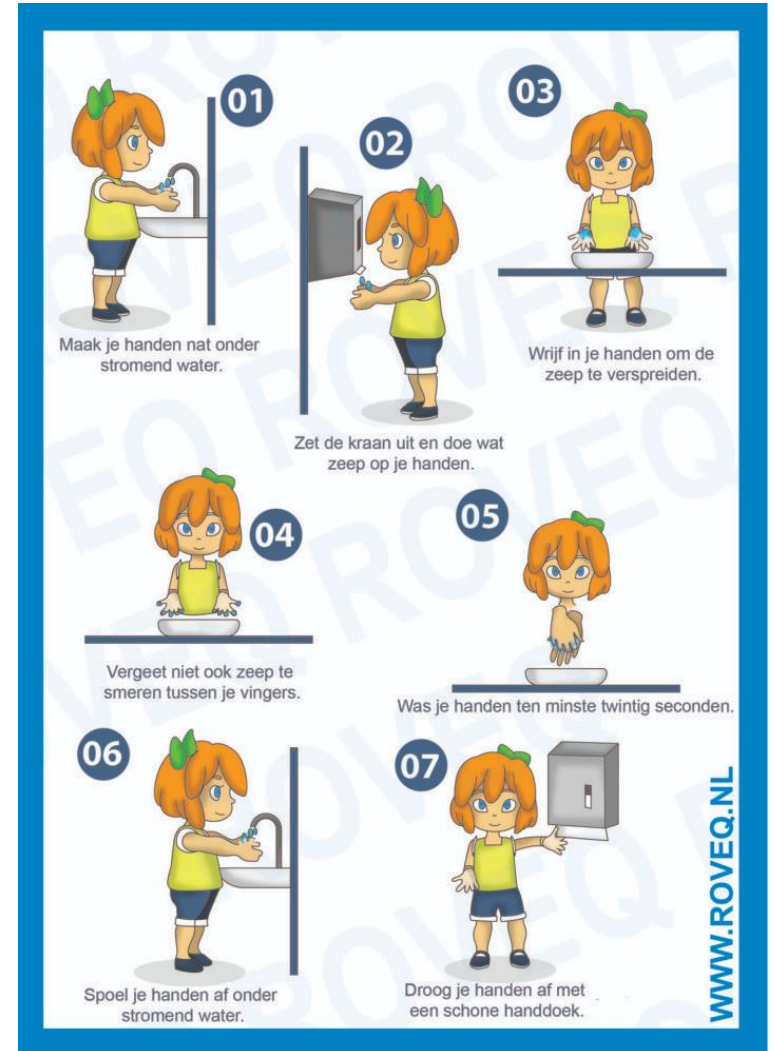
Vragen 2.3, blz. 43

1. Noem vier doelen van een organisatorische doorlichting.
 - Met een organisatorische doorlichting wil men de volgende doelen bereiken:
 1. vastleggen hoe het bedrijf georganiseerd is;
 2. vaststellen welke uitvoerende milieutaken bij welke functies zijn ondergebracht;
 3. vaststellen welke taak-, werk- en procedurevoorschriften er bestaan;
 4. nagaan in hoeverre voor uitvoerende taken aanvullende scholing nodig is.
2. Wat is het verschil tussen een taak en een functie?
 - Een taak kan je omschrijven als een handeling/ activiteit die iemand moet uitvoeren, meestal meer dan 1 keer.
 - Een functie is de rol die iemand vervult bijvoorbeeld iemand is milieucoördinator.



Vragen 2.3, blz. 43

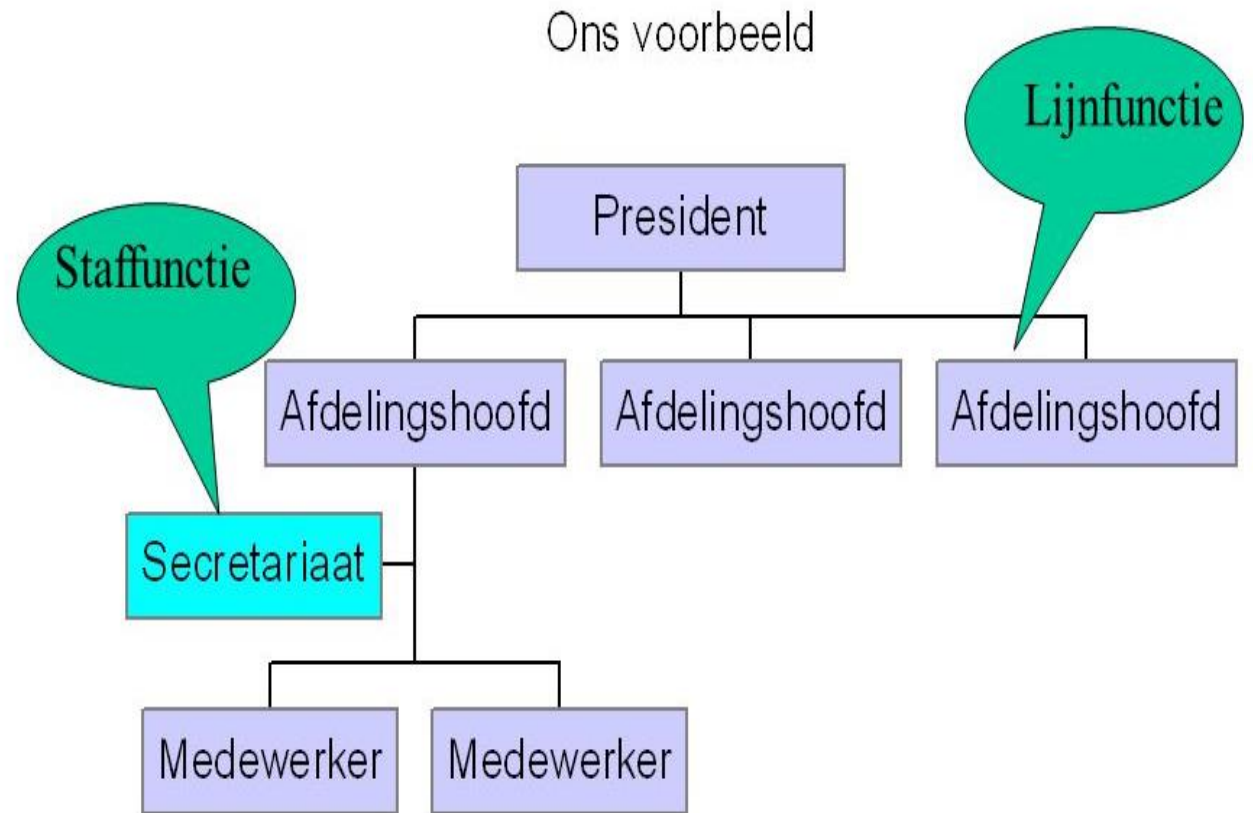
3. Wat is het verschil tussen een lijn- en een staffunctie?
 - Met lijnfunctie bedoelen we elke functie binnen een organisatie met een direct uitvoerende verantwoordelijkheid voor de productie, het primaire proces, op elk niveau.
 - In een staffunctie heb je een ondersteunende rol voor de productie of het primaire proces.
4. Wat is het verschil tussen een procedure en een werkvoorschrift?
 - Een procedure beschrijft de gang van zaken bij een bepaald proces,
 - Een werkinstructie op schrift aangeeft hoe bepaalde handelingen uitgevoerd moeten worden.



Vragen 2.3, blz. 43

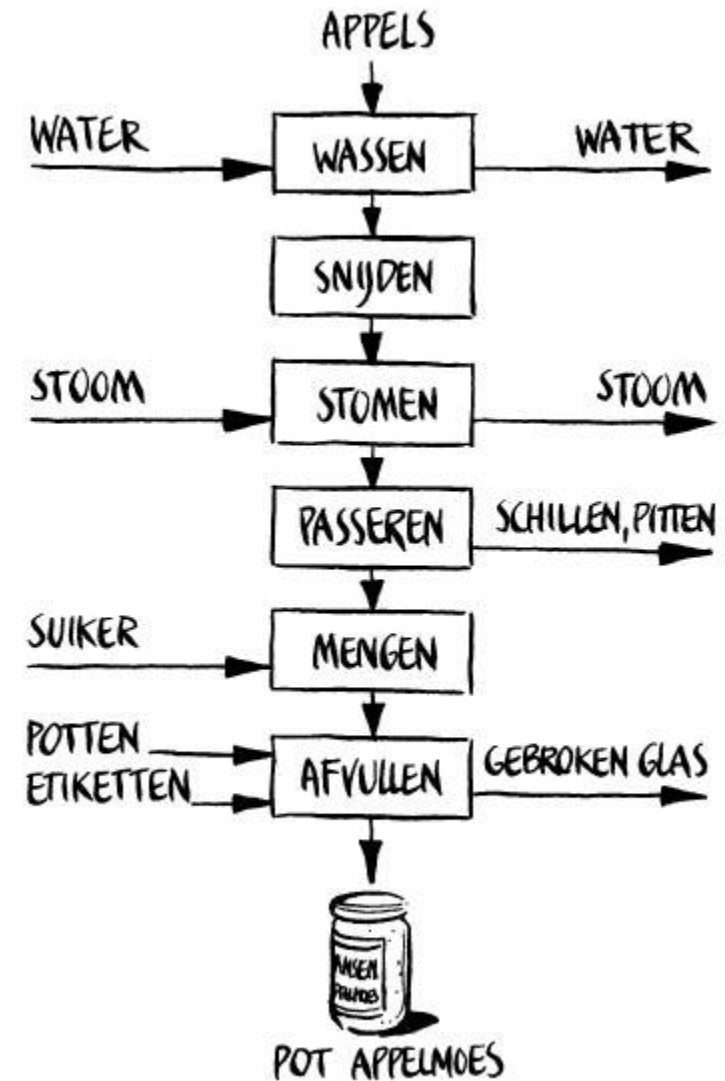
1. De volgende personen werken in een wasknijperfabriek. Geef aan of ze lijnfunctionaris of staffunctionaris zijn:

- de directeur; staffunctionaris
- een productiemedewerker; lijnfunctionaris
- een schoonmaker; lijnfunctionaris
- een bedrijfsleider; staffunctionaris



Praktijkvraag: garage Beukers

1. Welke informatie is er? (staat op teams)
2. Lees het stuk van garage Beukers.
3. Pas de 'de zwarte doos methode' (=inventarisatie) toe: wat gaat erin en wat gaat eruit.
4. Geef dit aan in een blokschema.
5. Presenteer je bevindingen in de klas



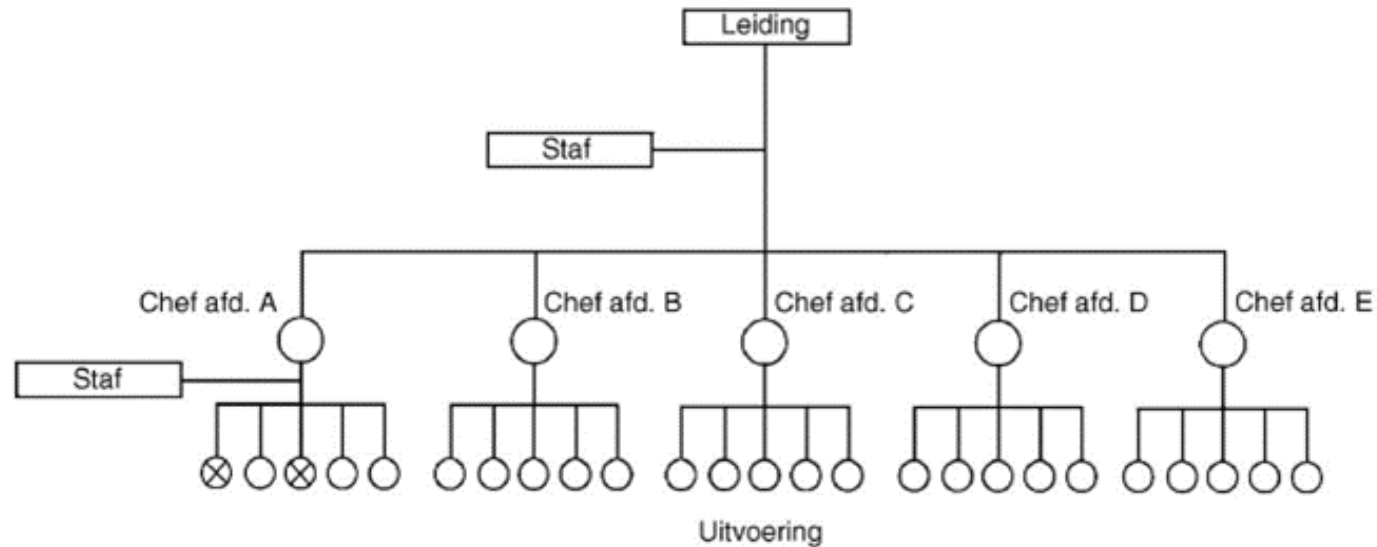
Trede 3.1: Organisatorische analyse Garage Beukers

1. Maak een organogram en noteer voor elke medewerker de individuele milieutaken en –verantwoordelijkheden die je hebt gevonden.
2. Wat zijn in een garagebedrijf de aandachtsgebieden van milieuzorg? Wat betekent dit voor individuele medewerkers. Ga op internet op zoek naar de belangrijkste milieuaspecten van een garagebedrijf als Autorepair.
3. Bepaal welke functionaris in het organogram je welke van onderstaande verantwoordelijkheden voor milieutaken in zijn/haar functie zou geven.
4. “Wat is het uitgangspunt bij het toebedelen van milieutaken”? Beperk je in deze fase van het onderzoek tot de organisatorische hoofdzaken. Vul dit in:
 1. Eindverantwoordelijke functionaris regelt
 2. Coördinerend milieufunctionaris regelt.....?
 3. Uitvoerende medewerker regelt
 4. Ondersteunende medewerker regelt....?



Organisatorische doorlichting: doel

1. vastleggen hoe het bedrijf georganiseerd is (organogram met lijn- en staffuncties);
2. vaststellen welke uitvoerende milieutaken bij welke functies zijn ondergebracht (zijn er projecten);
3. vaststellen welke taak-, werk- en procedurevoorschriften er bestaan;
4. nagaan in hoeverre voor uitvoerende taken aanvullende scholing nodig is.



Deze les

1. Trede 3.1: Nulmeting: organisatorische doorlichting
2. Stukje theorie uit bundel (blz. 34-43 met vragen)
3. Klassikale uitleg: casus Garage Beukers
4. Kijken naar trede 3.2
5. Zondag beide treden inleveren



Morgen:

1. Kijken naar trede 3.1: wat zijn jullie tegengekomen
2. Voorbereiden trede 3.2: administratieve en juridische doorlichting

